

罗斯蒙特 3100 系列产品 超声波液位变送器

- 非接触测量，无可移动部件
- 标准的一体化 LCD 和按钮，用于现场编程
- 连续测量液位或测量到液面的空高。
- 容量计算或明渠流量计算，适用于罗斯蒙特 3102 和罗斯蒙特 3105
- 2 个一体化信号继电器，适用于罗斯蒙特 3102
- 易于安装和组态
- 耐震铝制外壳和 PVDF 接液件材料
- 两线制直流回路供电型



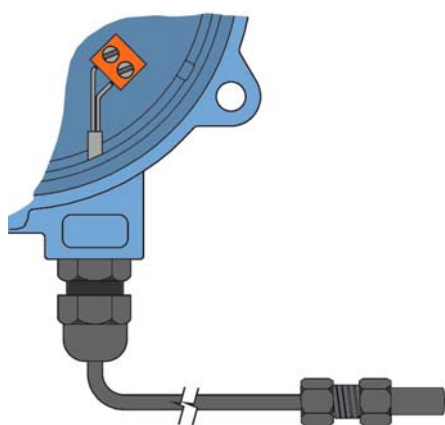
目录

可靠的测量效果 —— 适用于各种挑战性应用	第 2 页
罗斯蒙特 3101 液位变送器	第 4 页
罗斯蒙特 3102 液位变送器	第 5 页
罗斯蒙特 3105 液位变送器	第 6 页
技术规格	第 8 页
产品认证	第 11 页
尺寸图	第 13 页

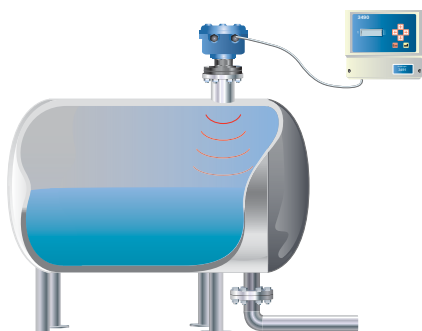
可靠的测量效果——适用于各种挑战性应用



罗斯蒙特 3100 系列产品
超声波液位变送器



远程温度传感器可选件
(适用于型号 3102 和 3105)



罗斯蒙特 3100 系列变送器和罗斯蒙特 3490 控制单元的液位测量

测量原理

罗斯蒙特 3100 系列是一款基于超声波技术的液位变送器，适用于很多液体应用环境。

超声波脉冲信号发射出来后，被液体液面反射回来。变送器“接收”这些反射信号（回波）并测量发射和接收之间的时间延迟。

通过计算这个时间延迟，便可以自动得出到液体液面的空高。

一体化温度传感器持续测量变送器周围的空气温度。并利用这一数据计算空气中的声速，从而自动补偿空高（温度影响）。3102 型和 3105 型具有远程温度传感器可选件。

空高测量可通过 4-20 mA 或 HART[®] 输出方式来输出。

功能特征和优点

- 排除接触仪表存在的各种问题
- 简洁的设置和操作
- 安装之后维护量减少
- 低成本的安装和调试
- 将过程停机时间降到最低
- 非接触式测量，无可移动部件
- 2 个一体化信号继电器
- 耐腐蚀 PVDF 接液件材料
- 两线制 24 V 直流回路供电型
- 工作量程 36 ft. (11 m)
- 可以测量液高、与液面的空高、容量或明渠的流量
- 简洁的按钮编程
- 内置型 LCD 显示器
- 自动温度补偿

产品数据表

0813-0106-4840, 版本 CB
1 2013

罗斯蒙特 3100 系列产品

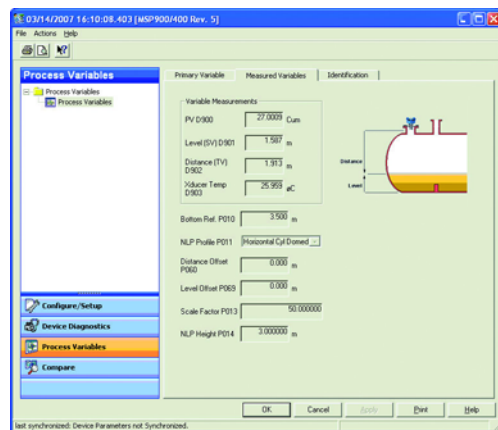
特殊功能

先进的软件功能

- 学习程序（伪回波记录）
变送器可以学习多达四个伪回波（由于障碍物反射脉冲信号造成的），直至检测到实际液位。
- 空罐映射
当储罐为空罐时，变送器可学会识别多达四个伪回波，无需用户进行交互操作。
- 目前深度
基准参考高度可以利用已知用户输入的深度自动重置。
- 设置为空
当储罐已知为空罐时，基准参考高度可以自动重置到测量的空高。
- 空高
到表面的空高可以通过用户输入的正向漂移值或负向漂移值调整。
- 液位漂移
液位可以通过用户输入的正向漂移值或负向漂移值调整。
- 底部留空
变送器指定一个储罐底部的忽略区域来避免障碍物的伪回波。



采用内置型
按钮和 LCD 显示器实现轻松编程



3100 系列兼容 HART，并且可以采用现场手操器或者 AMS™ 软件进行远程访问；智能设备管理工具

选择正确的型号

- 3100 系列的每一种型号都具有特定的用途，如下所示：

电话：表 1。选择正确的 3100 系列变送器

	型号	量程
简单液位测量	3101 3102	26-ft. (8 m) 量程 36-ft. (11 m) 量程
液位测量和本地继电器	3102	36-ft. (11 m) 量程
危险场所的液位测量	3105	36-ft. (11 m) 量程
明渠流量或容量测量	3102 3105	非危险场所 危险场所

应用

- 储罐液位
- 明渠流量
- 排水区
- 油箱液位
- 缓冲储罐
- 过滤床液位

罗斯蒙特 3100 系列产品

罗斯蒙特 3101 液位变送器



3101 液位变送器

- 26 ft. (8 m) 工作量程
- 两线制直流回路供电型，4–20mA 输出
- 一体化 LCD 显示器和简洁的按钮编程
- PVDF 传感器外壳亲水性
- NEMA 4X, IP66 铝制外壳

其它信息

备件和附件：
技术规格：

第 7 页
第 8 页

证书：
尺寸：

第 11 页
第 13 页

电话：表 2。3101 订购信息

★提供的标准选项代表了最常用的型号和选项。这些选项可以得到最佳的交货期。
特殊选项接到订单后开始生产，交货期会稍长。

型号	产品说明	
3101	超声波液位变送器，1 至 26 ft. (0.3 至 8 m) 量程	
信号输出		
标准		标准
L	4-20 mA	★
外壳材料		
标准		标准
A	铝制，刷聚氨酯漆	★
配管 / 导线螺纹		
标准		标准
1	½ -14 NPT	★
2	M20x1.5 接头	★
接液材料		
标准		标准
F	PVDF	★
过程连接件		
标准		标准
RC ⁽¹⁾	2-in. NPT 螺纹	★
SC ⁽²⁾	2-in. BSPT 螺纹	★
产品认证		
标		标准
NA	无证书	★
G5	FM 通用场所	★
G6	CSA 通用场所	★
选项		
标牌板		
标准		标准
ST ⁽³⁾	不锈钢铭牌蚀刻板	★
WT	层压纸质铭牌	★
典型型号： 3101 L A 1 F RC G5 ST		

(1) 选择这一选项意味着默认组态要求采用美制（英制）测量单位。组态可以在现场进行更改。
(2) 选择这一选项意味着默认组态要求采用公制测量单位。组态可以在现场进行更改。
(3) 最大蚀刻数字位数为 16 位。

产品数据表

0813-0106-4840, 版本 CB
1 2013

罗斯蒙特 3100 系列产品

罗斯蒙特 3102 液位变送器



3102 液位变送器

- 36 ft. (11 m) 工作量程
- 4–20 mA HART 输出和 2 个一体化信号继电器 (SPST)
- 一体化 LCD 显示器和简洁的按钮编程
- 测量液位、空高、储罐容量和明渠流量

其它信息

备件和附件:

第 7 页

证书:

第 11 页

技术规格:

第 8 页

尺寸:

第 13 页

电话: 表 3. 3102 订购信息

★提供的标准选项代表了最常用的型号和选项。这些选项可以得到最佳的交货期。

特殊选项接到订单后开始生产, 交货期会稍长。

型号	产品说明	
3102	超声波液位变送器, 带有 2 个一体化继电器, 1 至 36 ft. (0.3 至 11 m) 量程	
信号输出		
标准		
H	4-20 mA, 带 HART 通讯	标准 ★
外壳材料		
标准		
A	铝制, 刷聚氨酯漆	标准 ★
配管 / 导线螺纹		
标准		
1	½ -14 NPT	★
2	M20x1.5 接头	★
接液材料		
标准		
F	PVDF	标准 ★
过程连接件		
标准		
RC ⁽¹⁾	2-in. NPT 螺纹	★
SC ⁽²⁾	2-in. BSPT 螺纹	★
产品认证		
标准		
NA	无证书	★
G5	FM 通用场所	★
G6	CSA 通用场所	★
选项		
特殊报警选项⁽³⁾		
标准		
C4	Namur 报警和饱和电平, 高报警	★
C5	Namur NE43 报警和饱和电平, 低报警	★
C8	标准罗斯蒙特报警和饱和电平, 低报警	★
专业认证选项		
标准		
Q4	功能测试证书	★
标牌板		
标准		
ST ⁽⁴⁾	不锈钢铭牌蚀刻板	★
WT	层压纸质铭牌	★
典型型号: 3102 H A 1 F RC G5 C4 ST		

(1) 选择这一选项意味着默认组态要求采用美制 (英制) 测量单位。组态可以在现场进行更改。

(2) 选择这一选项意味着默认组态要求采用公制测量单位。组态可以在现场进行更改。

(3) 当没有选择特殊报警选项代码时, 组态为高报警、标准罗斯蒙特报警与饱和电平。

(4) 最大蚀刻数字位数为 16 位。

罗斯蒙特 3100 系列产品

罗斯蒙特 3105 液位变送器



3105 液位变送器

- 36 ft. (11 m) 工作量和 4–20 mA HART 输出
- 一体化 LCD 显示器和简洁的按钮编程
- 测量液位、空高、储罐容量和明渠流量
- 本质安全型，通过 FM、CSA、ATEX 和 IECEx 认证

其它信息

备件和附件:	第 7 页	证书:	第 11 页
技术规格:	第 8 页	尺寸:	第 13 页

电话: 表 4. 3105 订购信息

★提供的标准选项代表了最常用的型号和选项。这些选项可以得到最佳的交货期。
特殊选项接到订单后开始生产，交货期会稍长。

型号	产品说明	
3105	超声波液位变送器，适用于危险场所，1 至 36 ft. (0.3 至 11 m) 量程	
信号输出		
标准		标准
H	4-20 mA, 带 HART 通讯	★
外壳材料		
标准		标准
A	铝制，刷聚氨酯漆	★
配管 / 导线螺纹		
标准		标准
1	½ -14 NPT	★
2	M20x1.5 接头	★
接液材料		
标准		标准
F	PVDF	★
过程连接件		
标准		标准
RC ⁽¹⁾	2-in. NPT 螺纹	★
SC ⁽²⁾	2-in. BSPT 螺纹	★
产品认证		
标准		标准
I1	ATEX 本质安全型	★
I5	FM 本质安全认证和非易燃型	★
I6	CSA 本质安全认证和非易燃型	★
I7	IECEx 本质安全型	★
选项		
特殊报警选项⁽³⁾		
标准		标准
C4	Namur 报警和饱和电平，高报警	★
C5	Namur NE43 报警和饱和电平，低报警	★
C8	标准罗斯蒙特报警和饱和电平，低报警	★
专业认证选项		
标准		标准
Q4	功能测试证书	★
标牌板		
标准		标准
ST	不锈钢铭牌蚀刻板 – 最大蚀刻数字位数为 16 位	★
WT	层压纸质铭牌	★
典型型号: 3105 H A 1 F RC I5 ST		

(1) 选择这一选项意味着默认组态要求采用美制（英制）测量单位。组态可以在现场进行更改。
 (2) 选择这一选项意味着默认组态要求采用公制测量单位。组态可以在现场进行更改。
 (3) 当没有选择特殊报警选项代码时，组态为高报警、标准罗斯蒙特报警与饱和电平。

产品数据表

0813-0106-4840, 版本 CB
1 2013

罗斯蒙特 3100 系列产品

备件和附件

电话：表 5。备件和附件

★提供的标准选项代表了最常用的型号和选项。这些选项可以得到最佳的交货期。
特殊选项接到定单后开始生产，交货期会稍长。

备件和附件		标准
标准		标准
03100-1001-0001	法兰安装、2-in. NPT 至 2-in. ASME B16.5 150 级、PVC	★
03100-1001-0002	法兰安装、2-in. NPT 至 3-in. ASME B16.5 150 级、PVC	★
03100-1001-0003	法兰安装、2-in. NPT 至 4-in. ASME B16.5 150 级、PVC	★
03100-1001-0004	法兰安装、2-in. NPT 至 6-in. ASME B16.5 150 级、PVC	★
03100-1002-0001	法兰安装、2-in. BSPT 至 PN16 DN50、PVC	★
03100-1002-0003	法兰安装、2-in. BSPT 至 PN16 DN80、PVC	★
03100-1002-0004	法兰安装、2-in. BSPT 至 PN16 DN100、PVC	★
03100-1002-0005	法兰安装、2-in. BSPT 至 PN16 DN150、PVC	★
03100-1003-0001 ⁽¹⁾	2-in. NPT 安装支架	★
03100-1003-0002 ⁽¹⁾	2-in. BSPT 安装支架	★
03100-0001-0001	远程温度传感器（仅限于罗斯蒙特 3102 型和 3105 型）	★
03100-0002-0002	1/2-14 NPT 至 M20 x 1.5 配管接头（包装内有两个）	★

(1) 参阅“尺寸图”在第 13 页。

罗斯蒙特 3100 系列产品

技术规格

综述	
产品	罗斯蒙特 3100 系列液位变送器： 3101: 液位和空高测量； 3102: 液位、空高、容量（容积）和流量测量，带 2 个一体化信号继电器 3105: 液位、空高、容量（容积）和流量测量，适用于危险场所
测量原理	超声波，传播行程时间技术
测量效果	
测量量程	罗斯蒙特 3101: 1 至 26 ft. (0,3 至 8 m) 罗斯蒙特 3102: 1 至 36 ft. (0,3 至 11 m) 罗斯蒙特 3105: 1 至 36 ft. (0,3 至 11 m)
液位分辨率	优于 0.06 in. (1 mm)
液位精度 在参考条件下 ⁽¹⁾	罗斯蒙特 3101: 对于 <3.3 ft. (1 m), ±0.2 in. (5 mm) 对于 >3.3 ft. (1 m), ±0.5% 测量空高 3102 型和 3105 型 ⁽²⁾ : 对于 <3.3 ft. (1 m), ±0.1 in (2.5 mm) 对于 >3.3 ft. (1 m), ±0.25% 测量空高
盲区（静区）	12 in. (0,3 m)
刷新时间间隔	显示器: 500 ms ; 电流输出: 200 ms
显示 / 组态	
一体化显示器	4/5 数字显示器，用于实时测量和组态目的。
输出单位	对于液位和到液面空高: m、ft、in 或无 对于容量: l、m ³ 、gal、ft ³ 或无 对于流量: l/s、l/m、m ³ /hr、gal/s、gal/m、ft ³ /m (cfm)、ft ³ /hr 或无
输出变量	罗斯蒙特 3101: 用于液位和到液面空高 罗斯蒙特 3102: 液位（或到液面空高）、容量（容积）和流量 罗斯蒙特 3105: 液位（或到液面空高）、容量（容积）和流量
组态工具	标准一体化按钮，带 LCD 现场手操器 罗斯蒙特 3490 系列通用控制装置 AMS 套件: 智能设备管理工具
电气	
电源	回路供电（两线制） 罗斯蒙特 3101: 12 至 30 Vdc 罗斯蒙特 3102: 12 至 40 Vdc 罗斯蒙特 3105: 12 - 40 Vdc（非危险场所），12 - 30 Vdc（危险场所）
接地	无要求
电流输出	罗斯蒙特 3101: 4 - 20 mA 模拟信号 罗斯蒙特 3102: 4 - 20 mA 模拟信号、HART 信号 罗斯蒙特 3105: 4 - 20 mA 模拟信号、HART 信号
报警信号	3101: 低 = 3.6 mA。高 = 21 mA 3102/3105: 标准: 低 = 3.75 mA。高 = 21.75 mA ; Namur NE43: 低 = 3.6 mA。高 = 22.5 mA
饱和电平	3101: 低 = 3.8 mA。高 = 20.5 mA 3102/3105: 标准: 低 = 3.9 mA。高 = 20.8 mA ; Namur NE43: 低 = 3.8 mA。高 = 20.5 mA
继电器输出（罗斯蒙特 3102）	两个一体化信号继电器，SPST 额定 1A @ 30VDC（电感）、2A @ 30VDC（电阻）
电气参数	U _i = 30 V, I _i = 120 mA, P _i = 0.82 W, L _i = 108 μH, C _i = 0 nF
导线引入装置	Two ñ14 NPT 配管引入装置，用于导线密封装置。选项: M20 x 1.5 配管 / 导线接头。
输出电缆	单根屏蔽双绞线，最小 0.22 mm ² (24 AWG)，最大 1.5 mm ² (15 AWG)
构件材料	
接液侧材料	PVDF
本体和封盖材料	铝制，刷聚氨酯漆
封盖密封	硅橡胶
封盖螺钉	316 不锈钢
转换器本体密封	EPDM

产品数据表

0813-0106-4840, 版本 CB
1 2013

罗斯蒙特 3100 系列产品

机械	
安装螺纹尺寸	2-in. NPT 或 2-in. BSP。适用的可选法兰配件
变送器重量	罗斯蒙特 3101: 3.1 lb (1.4 kg) 罗斯蒙特 3102: 3.3 lb (1.5 kg) 罗斯蒙特 3105: 4.4 lb (2.0 kg)
测量	
温度补偿 ⁽³⁾	罗斯蒙特 3101: 自动的一体化温度补偿 罗斯蒙特 3102: 自动的一体化温度补偿。可选远程温度传感器, 用于动态温度补偿 罗斯蒙特 3105: 自动的一体化温度补偿。可选远程温度传感器, 用于动态温度补偿
环境部门	
环境温度 ⁽⁴⁾	罗斯蒙特 3101: -4 至 158 °F (-20 至 70 °C) 罗斯蒙特 3102 型和罗斯蒙特 3105 型: -40 至 158 °F (-40 至 70 °C)
过程温度	罗斯蒙特 3101: -4 至 158 °F (-20 至 70 °C) 罗斯蒙特 3102 型和罗斯蒙特 3105 型: -22 至 158 °F (-30 至 70 °C)
过程压力	-4 至 44 psi (-0.25 至 3.0 bar)
入口防护	NEMA 4X, IP 66 (使用适用的额定等级导线密封装置 / 盲塞时)
电磁兼容性	EN61326 (等级 B)
认证	CE-mark、FM、CSA、ATEX 或 IECEx (根据订购代码而定)

(1) 温度: 68 °F (20 °C), 压力: 1013 mbar (大气压力), 相对湿度: 50%。

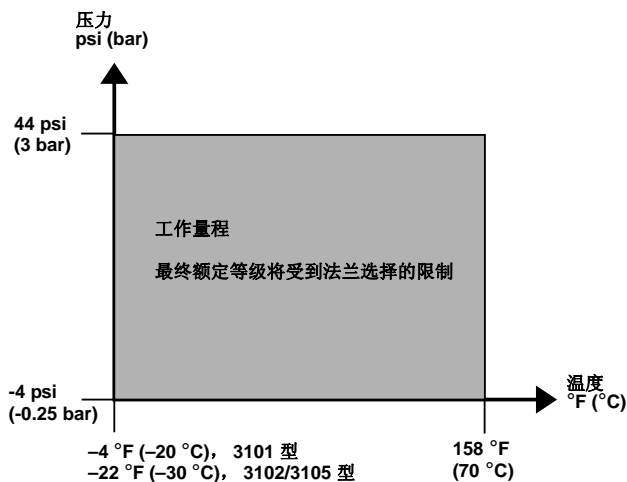
(2) 通过 GOST/白俄罗斯认证的 3102 型和 3105 型: 查看俄国产品数据表 00813-0107-4840, 将测量距离小于 3.5 ft (1.2 m) 的精度改进到 ±0.12 in. (±3 mm)。

(3) 欲了解可选配件, 请参见第 7 页。

(4) 欲了解认证的温度量程, 请参见第 11 页。

压力和温度额定等级

过程的额定温度 / 压力取决于变送器的设计以及法兰材料。

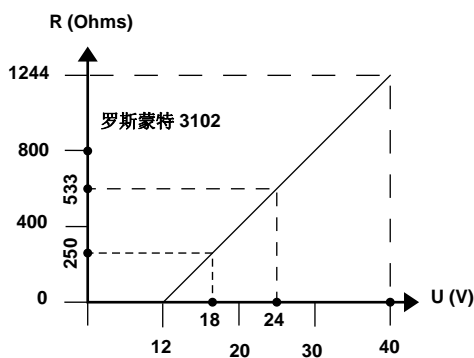
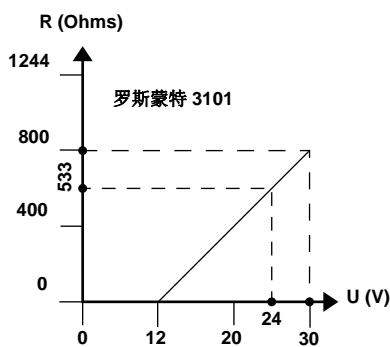


罗斯蒙特 3100 系列产品 过程温度和压力图示

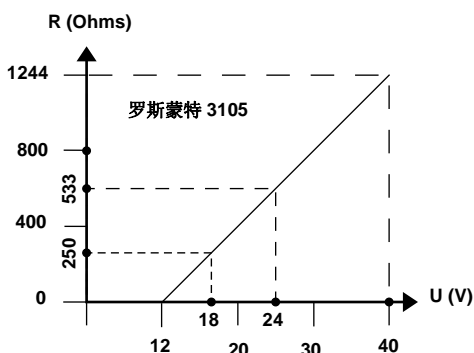
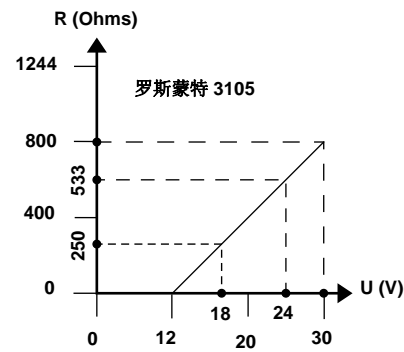
负载限制

现场手操器正常运行要求回路内的最小负载电阻为 250 ohm。与罗斯蒙特 3490 通用控制器之间的通讯不要求附加其他电阻。可根据这些图示确定最大负载电阻：

非本质安全安装



本质安全安装



注意

R = 最大负载电阻

U = 外部电源电压

产品数据表

0813-0106-4840, 版本 CB
1 2013

罗斯蒙特 3100 系列产品

产品认证

通过认证的制造场所

罗斯蒙特股份有限公司
– 美国明尼苏达州 Chanhassen
莫伯雷有限公司
– 英国斯劳
艾默生过程管理亚太私营有限公司
– 新加坡

FM 通用场所认证 (仅适用于 3101 型和 3102 型)

G5 项目识别号: 3024095
变送器通过检查和测试, 已确认其设计符合 FM 的基本电气、机械和防火要求, FM 是一家经过美国联邦职业安全与健康管理局 (OSHA) 授权的美国国家认可测试实验室 (NRTL)。

CSA 通用场所认证 (仅适用于 3101 型和 3102 型)

G6 项目识别号: 1878089
变送器通过检查和测试, 已确认其设计符合 CSA 的基本电气、机械和防火要求, CSA 是一家经过加拿大标准委员会 (SCC) 授权的国家认可测试实验室。

安全应用特殊条款:

1. 关于 CSA 认证, 罗斯蒙特 3100 系列的电源必须通过罗斯蒙特 3490 系列控制装置供电, 或者通过 2 级或 SELV 源供电。

欧盟指令信息

欲了解该产品符合所有适用欧盟指令的 EC 声明, 请访问罗斯蒙特网站: www.rosemount.com。欲得到相关复印件, 请与当地销售代表取得联系。

ATEX 指令 (94/9/EC)

3105 型符合 ATEX 指令。

欧盟压力设备指令 (PED)(97/23/EC)

3100 系列不属于压力设备指令 (PED) 范围。

电磁兼容性 (EMC) 指令

EN 61326-1:2006, EN 61326-2.3:2006

CE 标记

符合适用指令
3101 (EMC)
3102 (EMC)
3105 (EMC、ATEX)

危险场所认证 (仅适用于罗斯蒙特 3105 型)

美国和加拿大认证

工厂互检 (FM) 本质安全认证

I5 FM 本质安全型
项目识别号: 3024095
本质安全型, 适用于 I 级, 1 区, A、B、C 和 D 组
区域标记: I 级, 0 区, AEx ia IIC
温度代码: T6 ($T_a = 55^\circ\text{C}$)
温度代码: T4 ($T_a = 60^\circ\text{C}$)
控制图纸: 71097/1216
 $U_i = 30\text{ V}$, $I_i = 120\text{ mA}$, $P_i = 0.82\text{ W}$, $L_i = 108\ \mu\text{H}$, $C_i = 0\ \mu\text{F}$

工厂互检 (FM) 非易燃型认证

I5 FM 非易燃性
项目识别号: 3024095
非易燃型, 用于 I 级, 2 区, A、B、C 和 D 组
区域标记: I 级, 2 区, AEx nA IIC
温度代码: T6 ($T_a = 55^\circ\text{C}$)
温度代码: T4 ($T_a = 60^\circ\text{C}$)
控制图纸: 71097/1216
 $U_i = 30\text{ V}$, $I_i = 120\text{ mA}$, $P_i = 0.82\text{ W}$, $L_i = 108\ \mu\text{H}$, $C_i = 0\ \mu\text{F}$

加拿大标准协会 (CSA) 本质安全认证

I6 加拿大标准协会 (CSA) 本质安全型
项目识别号: 07 CSA 1878089
本质安全型, 适用于 I 级, 1 区, A、B、C 和 D 组
区域标记: 1 级, 0 区, Ex ia IIC
温度代码:
T4 ($T_a -40\text{ to }60^\circ\text{C}$)
T6 ($T_a -40\text{ to }55^\circ\text{C}$)
控制图纸: 71097/1218
 $U_i = 30\text{ V}$, $I_i = 120\text{ mA}$, $P_i = 0.82\text{ W}$, $L_i = 108\ \mu\text{H}$, $C_i = 0\ \mu\text{F}$

加拿大标准协会 (CSA) 非易燃型认证

I6 CSA 非易燃型
项目识别号: 07 CSA 1878089
非易燃型, 用于 I 级, 2 区, A、B、C 和 D 组
区域标记: I 级, 2 区, Ex nL IIC
温度代码:
T4 ($T_a -40\text{ to }60^\circ\text{C}$)
T6 ($T_a -40\text{ to }55^\circ\text{C}$)
控制图纸: 71097/1218
 $U_i = 30\text{ V}$, $I_i = 120\text{ mA}$, $P_i = 0.82\text{ W}$, $L_i = 108\ \mu\text{H}$, $C_i = 0\ \mu\text{F}$

罗斯蒙特 3100 系列产品

ATEX 本质安全认证

I1 证书: SIRA 06ATEX2260X

ATEX 本质安全认证

II 1 G

Ex ia IIC T6 Ga (T_a -40 至 55 °C)

Ex ia IIC T4 Ga (T_a -40 至 60 °C)

Ui = 30 V, Ii = 120 mA, Pi = 0.82 W, Li = 108 μ H, Ci = 0 μ F

安全应用特殊条款:

1. 所有变压器类型均有外部塑料部件, 在静电聚集放电时存在易燃风险。所以, 不得将它们直接安装在那些由于非导电介质快速流动导致塑料外壳放电的过程中。
2. 所有型号的变压器都只能使用布料进行清洁处理。
3. 当变压器外壳结构材料为铝合金时, 在受压时存在易燃风险。安装和使用应当考虑到此点。

IECEX 认证

I7 证书号码: IECEX SIR 06.0068X

IECEX 本质安全认证

0 区

Ex ia IIC T6 (T_a -40 至 55 °C)

Ex ia IIC T4 (T_a -40 至 60 °C)

Ui = 30 V, Ii = 120 mA, Pi = 0.82 W, Li = 108 μ H, Ci = 0 μ F

安全应用特殊条款:

1. 所有变压器类型均有外部塑料部件, 在静电聚集放电时存在易燃风险。所以, 不得将它们直接安装在那些由于非导电介质快速流动导致塑料外壳放电的过程中。
2. 所有型号的变压器都只能使用布料进行清洁处理。
3. 当变压器外壳结构材料为铝合金时, 在受压时存在易燃风险。安装和使用应当考虑到此点。

产品数据表

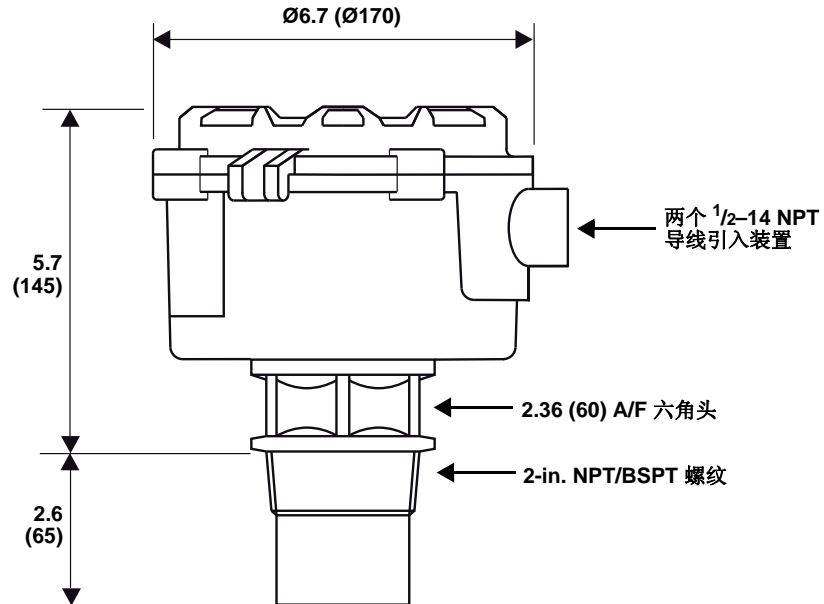
0813-0106-4840, 版本 CB
1 2013

罗斯蒙特 3100 系列产品

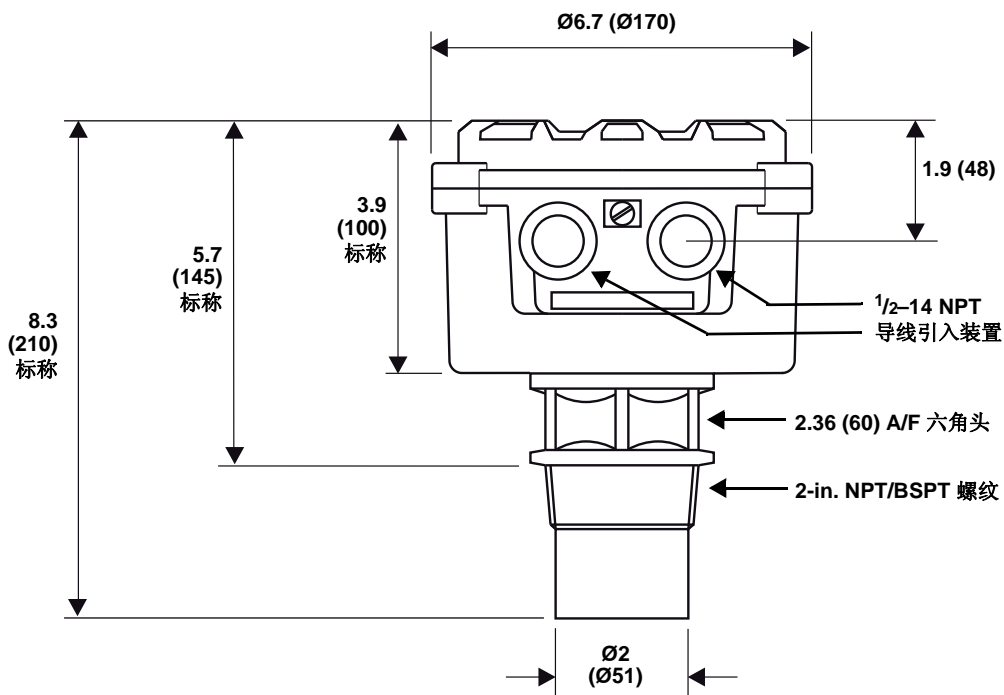
尺寸图

螺纹安装 (铝制外壳)

注意: 尺寸单位: 英寸 (mm)



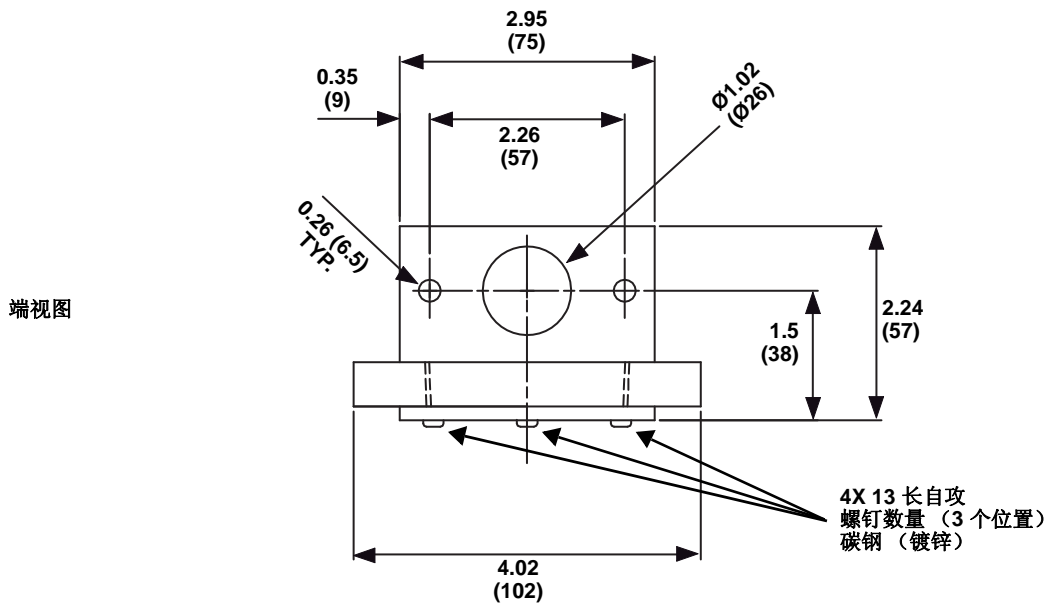
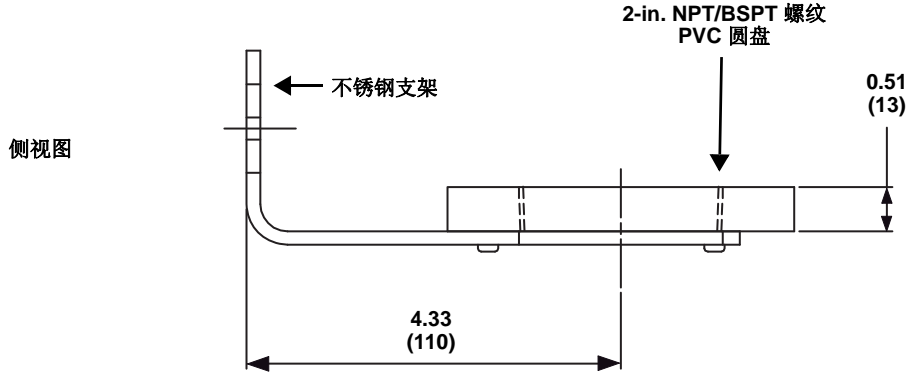
注意:
订购变送器时可以提供 $\frac{1}{2}$ -14 NPT 至 M20 x 1.5 接头 (参考第 4 页至第 6 页的订购信息)。



2-in. NPT/BSPT 支架套件

注意：尺寸单位：英寸 (mm)

注意：支架和圆盘的组合重量为
16 oz. (0.5 kg)



变送器安装的实际视图



产品数据表

0813-0106-4840, 版本 CB
1 2013

罗斯蒙特 3100 系列产品

罗斯蒙特物位测量解决方案

艾默生为液位测量应用提供全套罗斯蒙特系列产品。

压力 – 液位或界面测量

- 罗斯蒙特差压液位产品久经验证且可靠，可以适用于各种应用场合。
- 电子远程传感器可以改善高容器和蒸馏塔的控制
- 与传统的平衡式系统相比，整定系统组件可以提供经济高效的测量并且提高性能
- 3051SAL、3051L 和 2051L 液位变送器将世界一流的压力仪表与直接安装型密封结合在一起
- 1199 密封系统可以支持广泛范围的过程条件和应用下的测量

振动音叉开关 – 点式液位检测

适用于高低液位报警、防溢罐保护，包括范围广泛的压力、温度需求和卫生应用。灵活的安装。不受工况条件变化的影响，适用于大部分液体。

产品系列包括：

- 罗斯蒙特 2160 无线通讯
- 罗斯蒙特 2130 增强型
- 罗斯蒙特 2120 全能型
- 罗斯蒙特 2110 紧凑型

超声波 – 液位测量

顶部安装、非接触式，适用于简单的储罐和户外过程液位测量。不受流体特性（例如密度、粘度、肮脏的涂层和腐蚀性等）的影响。

本质安全版本可以用于危险场所运行

- 罗斯蒙特 3100 系列超声波液位变送器
- 罗斯蒙特 3490 系列通用控制器

导波雷达 – 液位和界面测量

多变量回路供电导波雷达变送器带有一系列探杆，可适合各种不同的液体和固体应用。产品系列包括：

- 罗斯蒙特 3300 系列 – 产品功能多样并易于使用
变送器系统可靠性久经验证
- 罗斯蒙特 5300 系列 – 精确、卓越的测量效果
变送器具有 FOUNDATION 现场总线支持

非接触雷达 – 液位测量

罗斯蒙特非接触雷达系列产品包括：

- 罗斯蒙特 5400 系列变送器是性能优越的回路电源变送器，有一系列天线可供选择，适用于多数应用场合和过程条件下的液位测量
- 罗斯蒙特 5600 系列变送器 – 4 线电源可提供最大的灵敏度以及测量效果，适用于固体、各种反应器、快速液位变化以及过度的过程条件等各种情况。

适用于过程液位仪表的旁通管

- 罗斯蒙特 9901 旁通管适用于外部安装的过程液位仪表和过程容器的仪表控制
- 具有全球品质保证的设计和制造工艺
- 根据罗斯蒙特 3300 和 5300 系列导波雷达得到优化

艾默生徽标是艾默生电气公司的商标和服务标志。
Rosemount 和 Rosemount 徽标是罗斯蒙特股份有限公司的注册商标。
PlantWeb 是艾默生过程管理集团旗下公司的注册商标。
HART 是 HART 通讯基金会的注册商标。
所有其他商标的所有权归各自的所有者。

欲了解销售的标准条款和条件，请访问网页 www.rosemount.com/terms_of_sale。

© 2013 罗斯蒙特股份有限公司版权所有。保留所有权利。

艾默生过程管理

上海总部

上海市浦东金桥出口
加工区新金桥路1277号
电话：021-38954788
传真：021-58994410
邮编：201206

乌鲁木齐分公司

五一路160号鸿福酒店
1001室
电话：0991-5802277
传真：0991-5803377
邮编：830000

北京分公司

北京市朝阳区雅宝路
10号凯威大厦13层
电话：010-58211188
传真：010-58211100
邮编：100020

南京分公司

南京市六合区大厂葛
关路196号
电话：025-57768588
传真：025-57768500
邮编：210048

广州分公司

广州市东风中路410-412
号健力宝大厦2107室
电话：020-83486098
传真：020-83486137
邮编：510030

成都分公司

成都市科华北路62号
力宝大厦 S-10-10
电话：028-62350188
传真：028-62350199
邮编：610016

西安分公司

西安市高新区锦业一路34号
西安软件园研发大厦9楼
电话：029-88650888
传真：029-88650899
邮编：710065

深圳分公司

深圳市南山区海德三道天利
中央商务中心B座1803室
电话：0755-8659 5099
传真：0755-8659 5095
邮编：518054

客户服务热线：800-820-1996

敬请登陆：www.rosemount.com.cn 或垂询：RMT.China@emerson.com